

## FRONTEX MŰVELET A SZLOVÉN-HORVÁT SCHENGENI KÜLSŐ HATÁRON

### Bevezetés

Az Európai Unió Tagállamai Külső Határain Való Operatív Együttműködési Igazgatásért Felelős Európai Ügynökség (továbbiakban: FRONTEX) által szervezett számos nemzetközi művelet került végrehajtásra mind hazánkban, mind pedig az Európai Unió külső határokkal rendelkező tagállamaiban az Ügynökség 2004. október 26-i<sup>329</sup> létrehozása óta. A nemzetközi közös műveletek (joint operation) jellegüket tekintve szárazföldi, vízi, és légi határokhoz köthetők, illetve kialakítottak egy kifejezetten határátkelőhelyet érintő fókuszponti hálózatot (focal point network) is, ahova szintén delegálnak a tagállamok szakértőket. A kiküldött szakértők minden esetben rendelkeznek valamilyen speciális ismerettel, tudással (pl.: okmányszakértők, lopott gépjármű szakértők, mobil hőkamera kezelők, kutyavezetők stb.).

A FRONTEX különös gondot fordít a nemzetközi szakértők képzésére. Első lépcsőben a szakértők egy alapképzési programban vesznek részt. Az alapképzést követően, középszintű képzéseken (mid-level course) és különböző műhelyvitákon (workshopkon) vesznek részt a szakértők. A felkészítések a FRONTEX-szel nemzetközi kapcsolatban lévő rendőrségi kiképzőközpontokban kerülnek végrehajtásra. Az ügynökség szem előtt tartja a kockázatelemzésből származó információk, adatok fontosságát. E tevékenységre külön Kockázat Elemző Egységet (Risk Analysis Unit - RAU) hozott létre.

A FRONTEX 2007. augusztus 20-a után, a Gyorsreagálású Határvédelmi Csapatok (továbbiakban: RABIT) létrehozásáról szóló rendelet<sup>330</sup> hatálybalépését követően létrehozott egy 500-600 fős gyorsreagálású bázist a tagállamok által felajánlott szakértőkből. Ennek a különleges egységnek az alkalmazására csak rövid időtartamban, ideiglenes jelleggel kerülhet sor abban az esetben, ha egy vagy több tagállam nem tudja kezelni a külső határára nehezedő migrációs nyomást. Erre a jelenségre és a RABIT erők tényleges bevetésére ez idáig még nem került sor, azonban számos gyakorlat került végrehajtásra.

A gyorsreagálású határvédelmi csapat bevetését kiegészítheti technikai segítségnyújtás. Ez a segítségnyújtás egyelőre a 2005-ben létrehozott a tagállamok külső határainak ellenőrzését és őrizetét szolgáló és rendelkezésre álló műszaki eszközök központi nyilvántartásában (CRATE) szereplő technikai eszközökkel valósul meg.

---

<sup>329</sup> 007/2004 EK rendelet az Európai Unió Tagállamai Külső Határain Való Operatív Együttműködési Igazgatásért Felelős Európai Ügynökség felállításáról

<sup>330</sup> 863/2007 EK rendelet a gyorsreagálású határvédelmi csapatok felállítására szolgáló eljárás bevezetéséről, valamint a 2007/2004/EK tanácsi rendeletnek ezen eljárás tekintetében történő módosításáról és a kiküldött határőrök feladatai és hatáskörei szabályozásáról

## JO NEPTUNE közös művelet bemutatása

A Balkáni- migrációs útvonal fokozott ellenőrzése érdekében a FRONTEX 2010-ben életre hívta a NEPTUNE fedőnevű műveletet, melynek során három fázis végrehajtását tervezte. Az első és a harmadik fázis végrehajtását a magyar – szerb, illetve a szlovén – horvát határszakaszokra tervezték, míg a második fázis műveleti területe kiegészült még az előzőeken túl a román – szerb viszonylattal.

A művelet célja a járművekben (teherautókban, kisbuszokban, lakókocsikban, autókban) megbújt személyek felkutatása, a hamis, hamisított, fiktív okmányok felfedése, és a túltartózkodottak, lejárt vízummal rendelkezők kiszűrése volt.

A meglévő háttérinformációk alapján a FRONTEX úgy döntött, hogy a tagállamok szakértői adatbázisából megfelelő képességű határrendészeket vezényel a nyugat- balkáni migrációs útvonal határrendészeti szempontból történő megerősítésére. A FRONTEX rendelkezésére álló adatok alapján megállapították, hogy a magyar – szerb viszonylat a legfertőzöttebb az illegális migráció tekintetében, ezt követi a szlovén – horvát viszonylat és a legkevésbé veszélyeztetett terület a román – szerb határszakasz, így a szakértők és a technikai eszközök elosztása is ezen információk szerint került elosztásra.

### *A magyar – szerb határszakasz jellemzői:*

A FRONTEX Kockázatelemző Központjának (FRONTEX Risk Analysis Network - FRAN) nyilvántartása szerint 2008. év első 9 hónapjában ezen a határszakaszon 710 fő tiltott határátlépőt fogtak el, míg 2009. év hasonló időszakában 1830 fő elfogását realizálták, ami 250%-os növekedést jelent. A migránsok fő közlekedési útvonala Közép-Ázsiából indult, Törökországon keresztül jutottak el Macedóniába és Szerbián át érték el Magyarországot. Az illegális migránsok főként szerb, koszovói és afgán állampolgárok voltak. Az afgán állampolgárok száma a vizsgált időszakokban rendkívüli módon megnőtt. Ezek a személyek Afganisztánból elindulva, Irakon át elérik Törökországot és onnét már csempészek segítségével jutnak el Görögországba. Elmondható az afgánok csempészete során, hogy a személyeket egy jól kiépített embercsempész hálózat utaztatja úgy, hogy Görögországban az embercsempészek megszervezik a továbbutazást Macedónián (Bitola település a fő gyűjtőpont) át Szerbiába (Belgrád és Novi Sad érintésével) és ott a szerb – magyar határ közelében hagyják őket (Subotica térségében) azzal az utasítással, hogy keljenek át illegálisan a határon. 2009-ben a NEPTUN közös művelet ideje alatt 707 főt fogtak el zöldhatáron, főként Szeged, Kelebia és Bácsalmás térségében. A 2009 NEPTUNE közös művelet ideje alatt 283 főt irányítottak vissza főként szerb és horvát állampolgárokat. A visszairányítások fő oka az érvényes vízum hiánya volt.

### *A szlovén – horvát határszakasz jellemzői:*

Ezen a határszakaszon jóval alacsonyabb az illegális migránsok száma mint a magyar – szerb határszakaszon. A 2009-es NEPTUNE közös művelet ideje alatt mindössze 15 tiltott határátlépőt fogtak el. A migránsok fő útvonala Kelet- és Közép-Ázsiából indul, akik Törökországon, Bulgárián, Macedónián, Albánián, Bosznia és Hercegovinán és Horvátországon át érik el Szlovéniát. A FRONTEX Kockázatelemző Központjának (FRONTEX Risk Analysis Network – FRAN) nyilvántartása szerint 2008. év első 9

hónapjában ezen a határszakaszon 635 fő tiltott határátlépőt fogtak el, míg 2009. év hasonló időszakában csak 476 fő elfogását realizálták, ami 25%-os visszaesést jelent.

Ennek a visszaesésnek ellenére megállapítható, hogy a térségben szervezett embercsempész hálózat működik. 2009. október 10-én az osztrák hatóságok két kamiont soroltattak ki az A2-es autópálya Zöben pihenőhelyénél. Az egyik kamionban 64 illegális határátlépő volt és letartóztattak még 3 embercsempészt is.

A meghallgatásuk során fény derült arra is, hogy a szlovén – horvát határszakaszon csempészték át a személyeket. A 2009-es NEPTUNE közös művelet ideje alatt 293 visszairányítást foganatosítottak, ami kevéssel magasabb, mint a magyar-szerb határszakaszon. A visszairányítottak főként horvátok, bosnyákok és oroszok voltak.

A szlovéniai határátkelőhelyek főként főútvonalakon vagy autópályán fekszenek ezért számos esetben fednek fel lopott gépjárműveket, amiket az Európai Unióból próbálnak meg átcsempészni a nyugat balkáni országokba. A tavalyi NEPTUNE közös művelet alatt 18 lopott gépjárművet foglaltak le főként Gruskovje, Obrezje, Starod és Jelsane határátkelőhelyeken.

#### *A román – szerb határszakasz jellemzői:*

Ez a határszakasz a legkevésbé aktív az illegális migráció tekintetében. A FRONTEX Kockázatelemző Központjának (FRONTEX Risk Analysis Network – FRAN) nyilvántartása szerint 2008. év első 9 hónapjában ezen a határszakaszon mindössze 20 fő tiltott határátlépőt fogtak el, míg 2009. év hasonló időszakában ez a szám tovább csökkent 8 főre. A 2009. NEPTUNE közös művelet ideje alatt két lopott gépjárművet fedtek fel Moravita Határátkelőhelyen. Ezen az átkelőhelyen jellemző még a nagyarányú cigarettacsempészet is.

#### **A JO NEPTUNE 2010. közös művelet első fázisának bemutatása a szlovén – horvát határon**

A JO NEPTUNE 2010. első fázisának végrehajtása a magyar-szerb és a szlovén-horvát határszakaszokat érintette 2010. március 31. – 2010. április 28. közötti időszakban. A műveletben magyar részről a kelebíai, a szegedi, a bácsalmási és a hercegszántói határrendészeti kirendeltségek, illetve szlovén részről a Gruškovjei Közúti Határátkelőhely, az Obrezjei Autópálya Átkelőhely és a Jelšanei Közúti Határátkelő vett részt.

A művelet ideje alatt Szlovéniában 12 ország, 15 fős különböző szakértelemmel (okmányszakértő, gépjármű szakértő, idegenrendész) bíró határrendészei láttak el szolgálatot, melyből a horvát szakértők korlátozott jogosultságokkal rendelkeztek (nem rendelkeztek SIS hozzáféréssel és nem viselhetek kényszerítő eszközt).

A művelet ideje alatt a vendég tisztek kényszerítő eszközt csak a fogadó ország (Szlovénia) tisztviselőjének utasítására használhattak<sup>331</sup>. Kivételt képez ezen főszabály alól a jogos önvédelem, valamint a csapatok tagjai és mások jogos védelme érdekében engedélyezett kényszerítő eszköz használat<sup>332</sup>.

A művelet ideje alatt a munkanyelv az angol volt, a vendégtisztek csak saját egyenruhájukban láthattak el szolgálatot, a FRONTEX hivatalos karszalagját a szolgálati

<sup>331</sup> 863/2007 EK rendelet 6. cikk 6. pontja

<sup>332</sup> 863/2007 EK rendelet 6. cikk 7. pontja

idő alatt viselni kellett, illetve a személyes adatokat tartalmazó akkreditációs igazolványt, a szolgálat teljesítéskor - kérésre - fel kellett mutatni.<sup>333</sup>

Szlovénia 1382 kilométeres határszakasszal rendelkezik, melyből 664 kilométer schengeni belső határ, 670 kilométer schengeni külső határ (kizárólag horvát viszonylatú) és 48 kilométer tengeri határ. Szlovéniában 11 Rendőr Igazgatóság és 111 Rendőrkapitányság díszlokál. Szlovéniában, 2009-ben az utasok létszáma 47.940.075 fő volt, míg 2008-ban: 57.830.831 fő, ami 17,1%-os csökkenés. A visszaesés minden határátkelőn érezhető volt kivéve a tengeri határokat, ott 33%-os növekedés volt tapasztalható. Az utasok megoszlását vizsgálva megállapítható, hogy az átléptetett személyek 1/4-e szlovén, 1/4-e EU tagország állampolgára és 1/2 része pedig harmadik ország állampolgára volt.

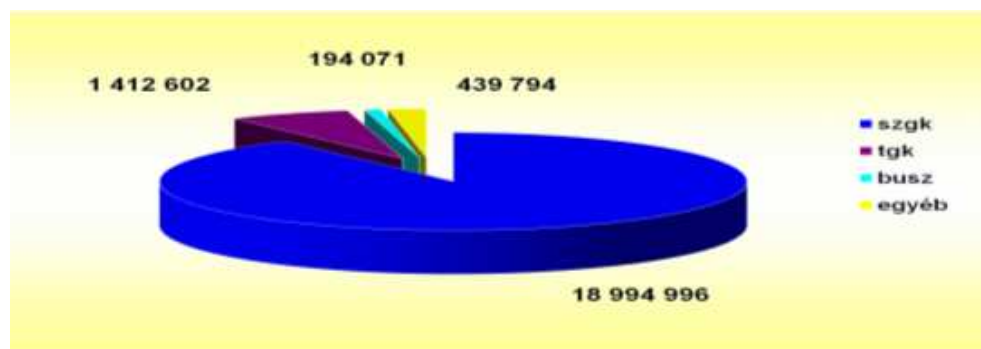
A műveletben részt vevő határátkelőhelyek határforgalmi adatai:

A műveletben részt vevő határátkelőhelyek határforgalmi adatai:

Gruškovje KHÁKH	Belépő	Kilépő	Összesen
2008	4.907.814	4.168.103	9.075.917
2009	4.047.543	3.327.378	7.374.921
Obrežje KHÁKH	Belépő	Kilépő	Összesen
2008	4.348.721	4.290.459	8.639.180
2009	3.736.195	3.694.577	7.430.772
Jelšane KHÁKH	Belépő	Kilépő	Összesen
2008	2.019.024	1.954.419	3.973.443
2009	1.633.215	1.609.785	3.243.000

Teljes járműforgalom: 21.041.463 volt 2009-ben, ami – 2%-os visszaesést mutat a 2008. évhez viszonyítva

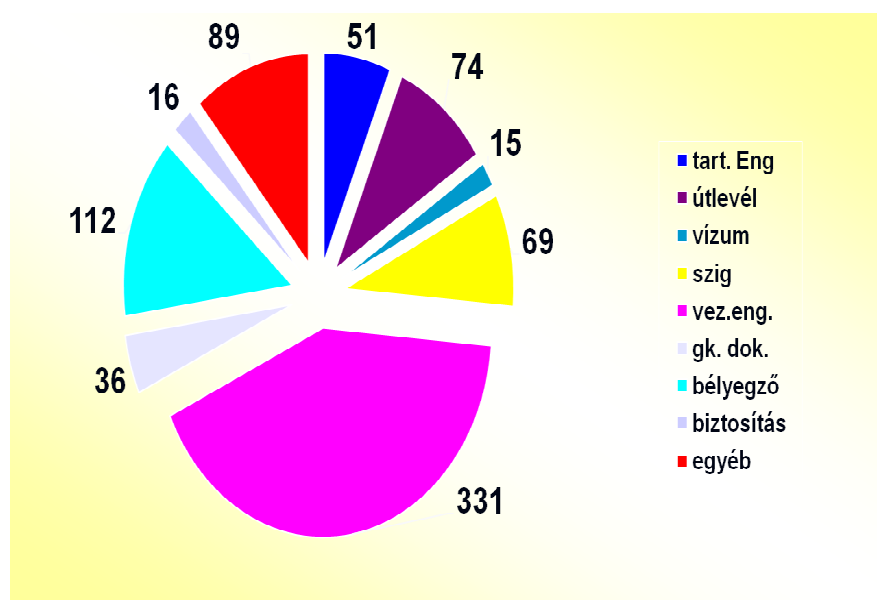
<sup>333</sup> 863/2007 EK rendelet 6. cikk 4. pontja



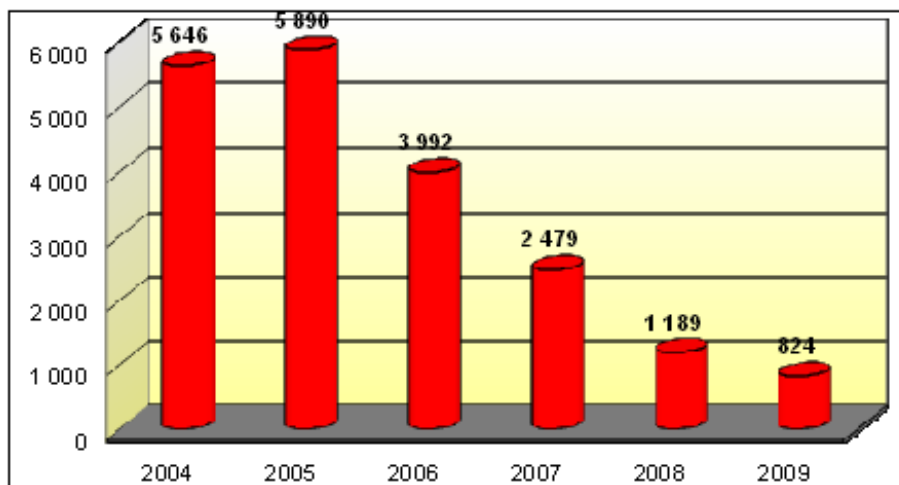
A műveleti területen felfedett közokirat hamisítások tekintetében szintén csökkenő tendenciát prognosztizálhatunk. 2008-ban 752 fő ellen indítottak eljárást, addig 2009-ben ez a szám 635 főre csökkent. A lefoglalt okmányok száma is visszaesés mutatkozik. 2008-ban 885 darab okmányt foglaltak le, 2009-ben pedig csak 793 darabot.

A hamis közokiratokat felhasználók körét tekintve megállapíthatjuk, hogy főként szerb, horvát és bolgár állampolgárok követtek el ilyen jogsértő cselekményt Szlovénia területén.

A felhasznált hamis okmányok megoszlása



A tiltott határátlépést elkövető személyek száma a műveleti területen folyamatosan csökkent. 2004-ben 5645 fő elfogását hajtották végre a szlovén rendőri szervek, addig 2009-ben ez a szám 824 főre csökkent. Az elkövetők körét főként bosnyák, horvát, szerb és török állampolgárok tették ki.

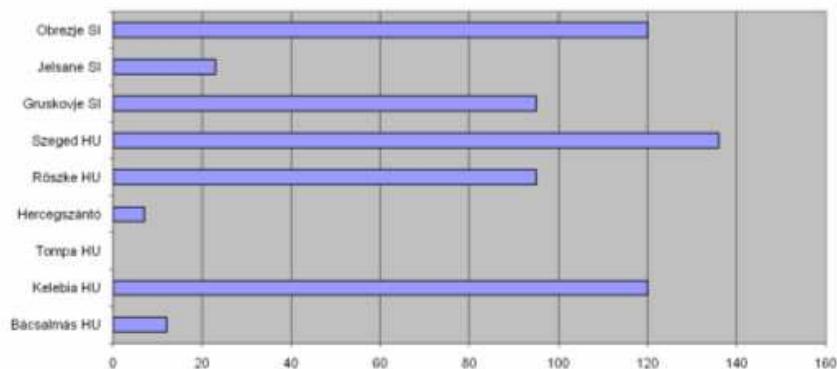


### A JO NEPTUNE 2010. közös művelet első fázis eredményeinek bemutatása

A művelet ideje alatt 608 esetben került sor intézkedésre (Magyarországon: 370 fő, Szlovéniában: 238 fő). Az elfogások számát tekintve megállapítható, hogy a magyar – szerb határszakaszon realizálták a legtöbb intézkedést. Ezen viszonylatban a zöldhatáron 278 főt fogtak el, de kiemelkedően magas intézkedésszámot vont maga után a túltartózkodottakkal szembeni eljárás is (166 fő) és a nem migrációhoz köthető egyéb elfogások száma (134 fő).

A műveletben részt vevő alegységek közül a Szegedi és a Kelebiai Határrendészeti Kirendeltség, valamint az Obrezjei Autópálya határátkelőhely volt a legaktívabb. Az elfogott személyek tekintetében kiemelkedő számot mutatott a szerb, a horvát, az afgán és a palesztin személyek száma.

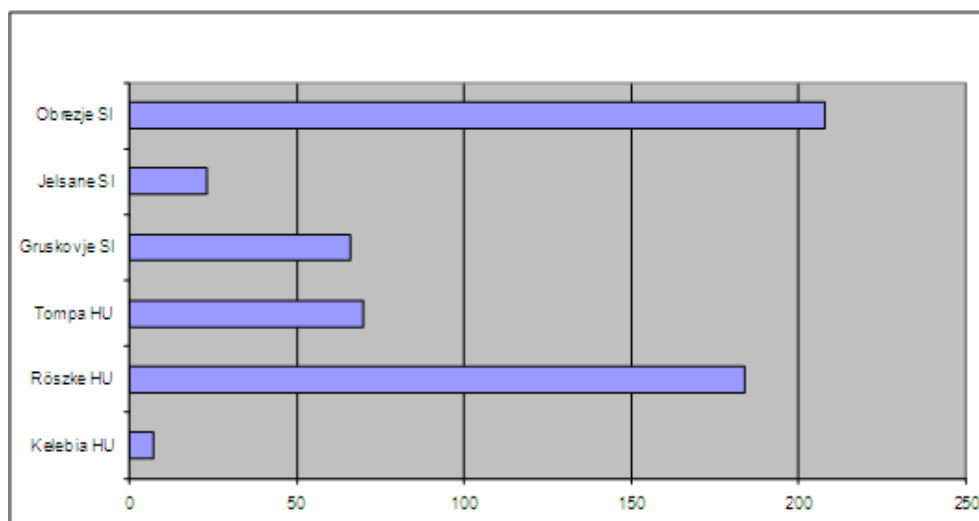
Az intézkedések alegység szerinti bontásban



A visszairányítások vonatkozásában elmondható, hogy a művelet alatt összesen 558 fő beléptetését tagadták meg (Magyarországon 261 fő, Szlovéniában: 297 fő). A visszairányítások fő oka a Schengeni Információs Rendszer (SIS) vagy nemzeti adatbázis általi jelzés (301 eset), érvényes vízum vagy tartózkodási engedély hiánya (83 eset), illetve hat hónapon belüli maximum három hónapos tartózkodás letöltése (72 eset) volt.

A visszairányítások terén az Obrezjei Autópálya Határátkelőhely és Rösztke Közúti Határátkelőhely volt a legaktívabb.

Visszairányítások alegység szerinti bontásban



#### Következtetés:

A FRONTEX JO NEPTUNE 2010 első fázisát mindkét fogadó ország, minden vendégtiszt és a FRONTEX által delegált koordinátor Ioannis Pappas úr is eredményesnek tekintette. A résztvevők megállapodtak abban, hogy a nyugat balkáni migrációs útvonal egyre nagyobb jelentőséggel bír a szervezett bűnözésben érdekelt bűnözői csoportok körében. A magyar – szerb határszakaszra nehezedő migrációs nyomás enyhítését a Magyar Köztársaság Rendőrsége összefüggő kamerarendszer telepítésével kíván elérni. Ennek viszont jelentős terelőhatása lehet a szlovén – horvát és a magyar – horvát határszakaszokra, melyre minden érintett félnek fel kell készülnie.

A FRONTEX JO NEPTUNE 2010 második fázisa 2010. június 30-án kezdődött és 2010. július 28-ig tart, melynek során a vendég tisztek ismételten hozzájárulnak a nyugat balkáni migrációs útvonalban érintett országok határbiztonsági rendszerének javításához.